

TUGAS LAPORAN

“ TENTANG GENTOO IINUX “



Nama Mentor (IC) :

Rus Rizky Febriansyah (10120109)

Isa Mghadum Zulfikar (10120083)

Nama Kelompok :

Renita Januarizky (12120035)

Eka Retno Ningtyas (12120040)

Andreanus Laga Ditama ()

EndroDhani Cahyono (12120016)

Nanang Ardiansyah (12120017)

Wienda Gatoet Purwandono (12120059)

Apner Rois (12120060)

Massagung Eka Hardhiansyah (12120061)

Rina Wijayanti (12120105)

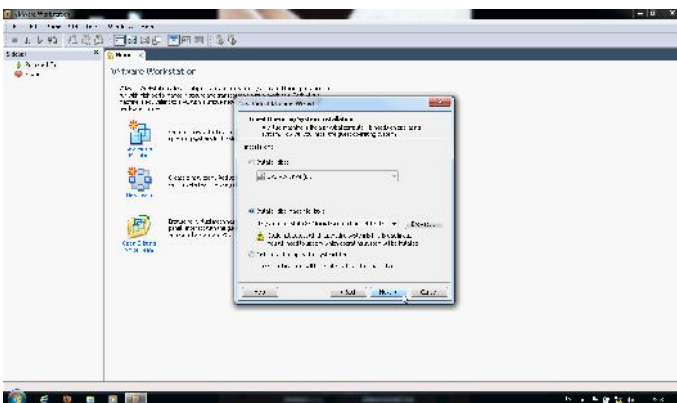
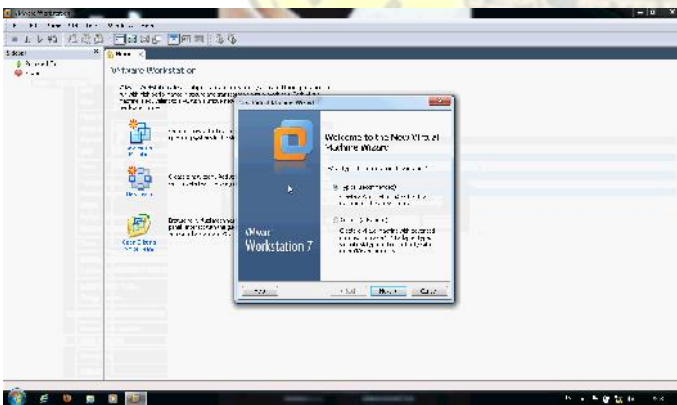
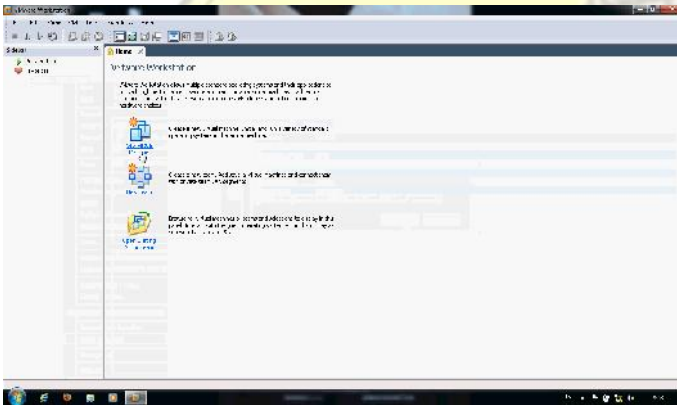
Agung Zoga Kurniawan (12120083)

UNIVERSITAS WIJAYA KUSUMA SURABAYA
FAKULTAS TEKNIK
2012 – 2013

Booting (Menyalakan) Gentoo Linux Melalui VMWare

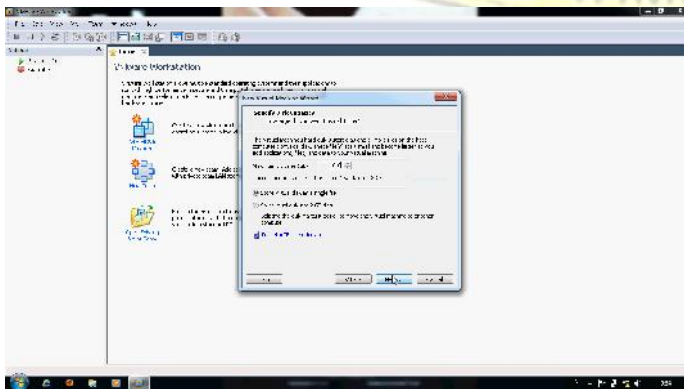
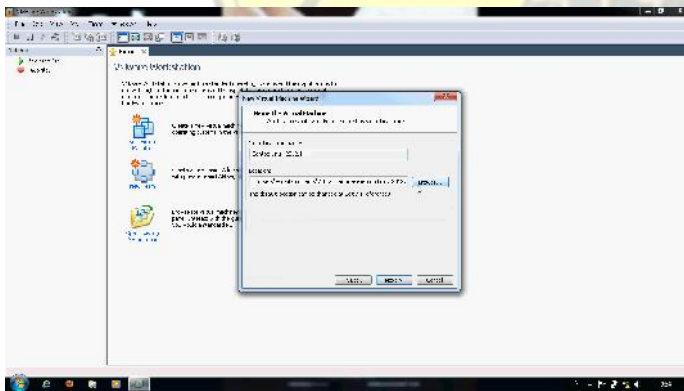
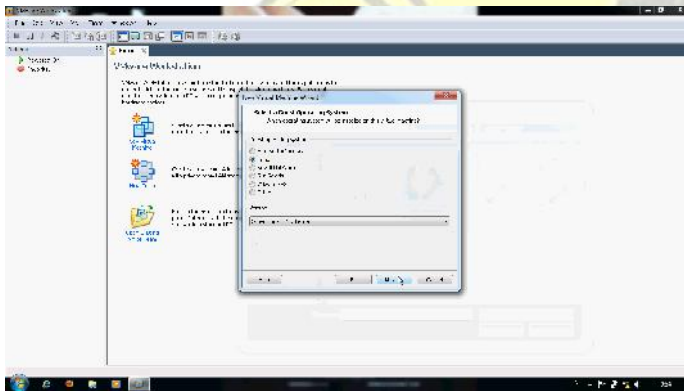
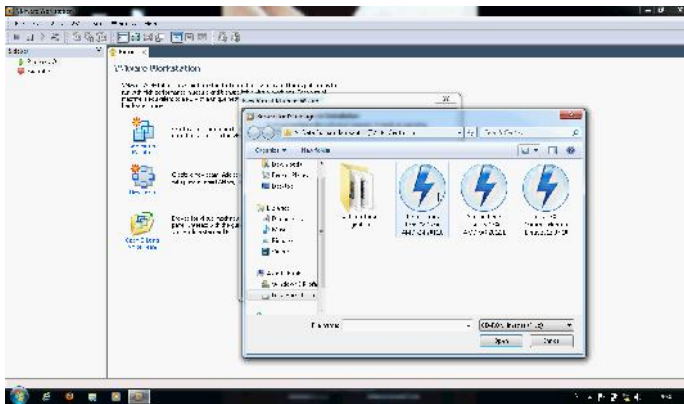
Gambar dan langkah – langkah

Penjelasan



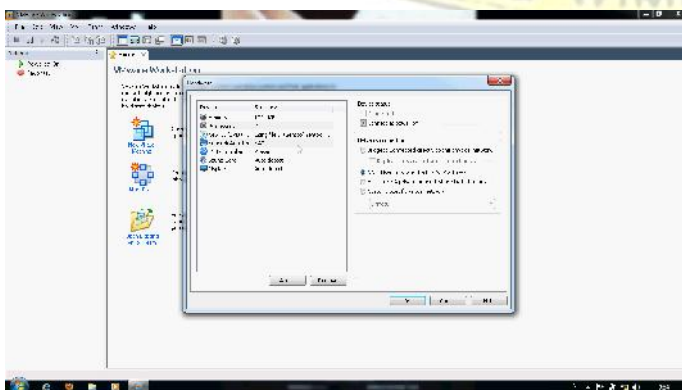
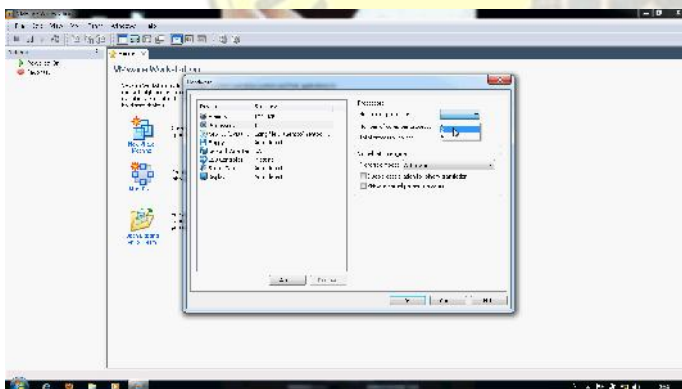
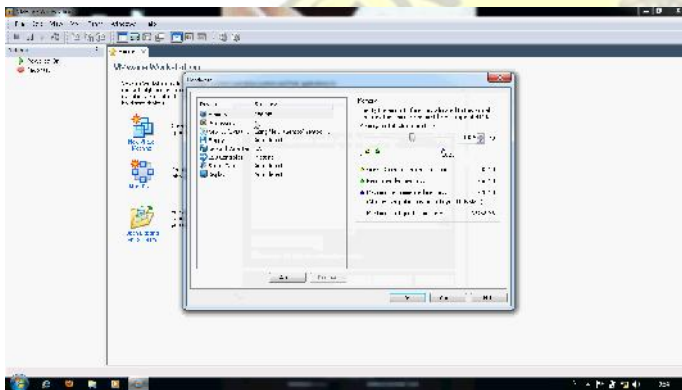
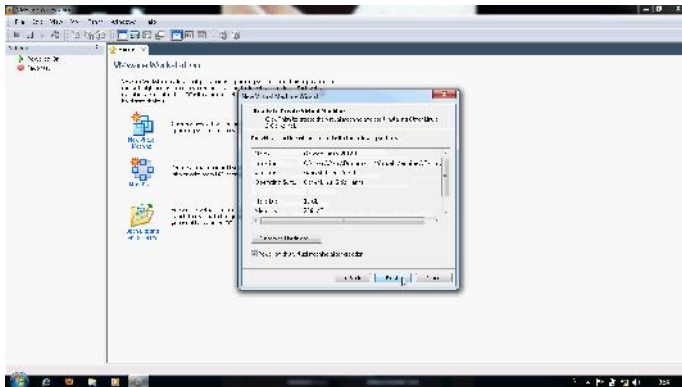
Gambar dan langkah

Penjelasan



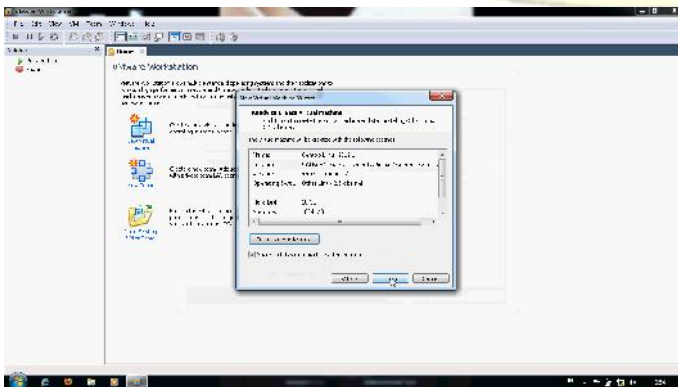
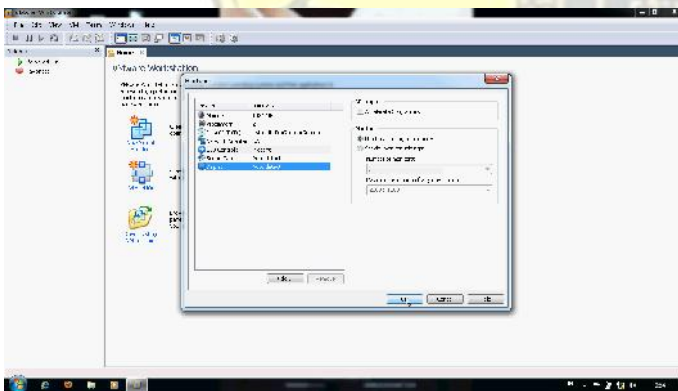
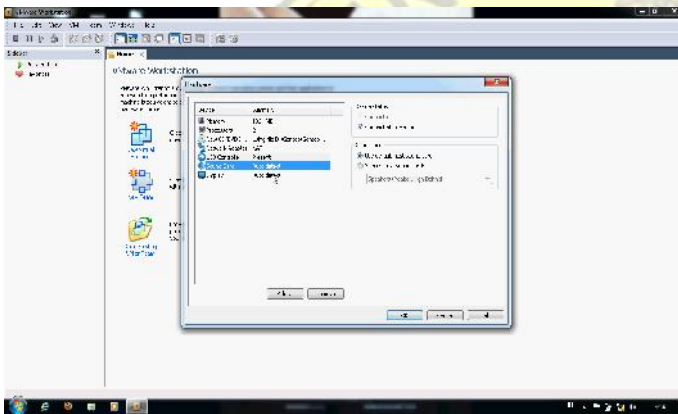
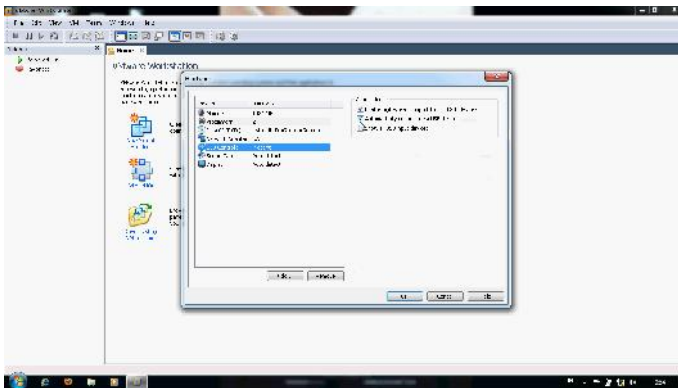
Gambar dan langkah – langkah

Penjelasan



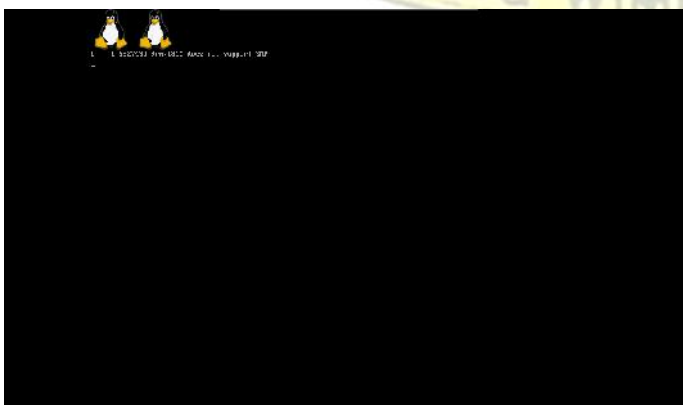
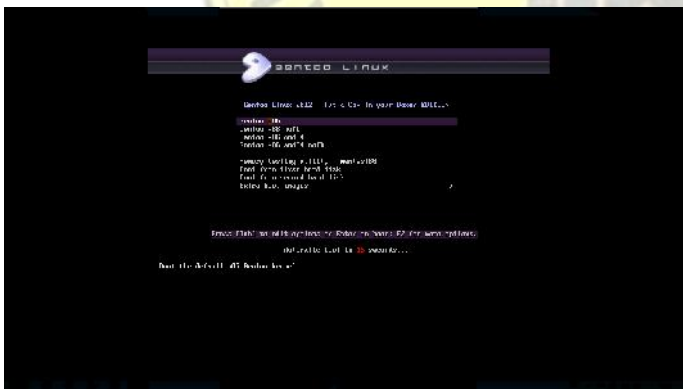
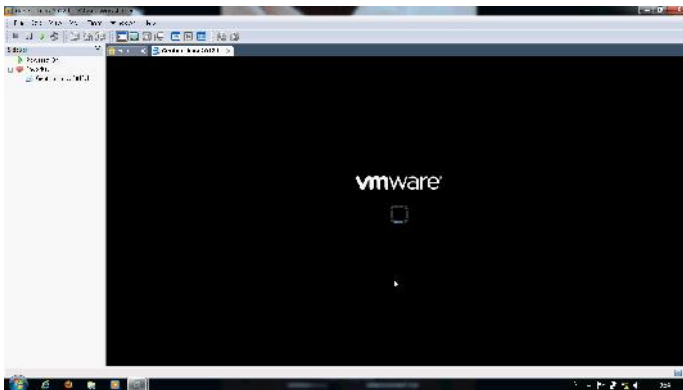
Gambar dan langkah – langkah

Penjelasan



Gambar dan langkah – langkah

Penjelasan



Gambar dan langkah – langkah

Penjelasan



Catatan :

- Untuk masuk ke desktop sewaktu booting gentoo linux, arahkan mouse pointer ke booting VMWare dan tekan 1x klik atau (Ctrl + G).
- Untuk kembali di layar utama desktop windows 7, tekan (Ctrl + Alt) dan arahkan pointer ke atas layar dan pilih minimize window.
- VMWare juga menyediakan fungsi tombol **PAUSE** (menghentikan OS yang akan di jalankan sementara dan bisa di lanjut), **STOP** (menghentikan OS akan yang dijalankan secara mendadak dan paksa) dan **PLAY** (memulai OS yang akan di jalankan).

Perintah Dasar Command Line Interface (CLI) atau Terminal di Linux

Interface (Antarmuka)

Pengertian antarmuka (*interface*) adalah salah satu layanan yang disediakan sistem operasi sebagai sarana interaksi antara pengguna dengan sistem operasi. Antarmuka adalah komponen sistem operasi yang bersentuhan langsung dengan pengguna. Terdapat dua jenis antarmuka, yaitu *Command Line Interface*(CLI) dan *Graphical User Interface*(GUI).

Dua tipe interface sistem operasi :

- Command Line Interface (CLI) – berbasis teks, yang jika melakukan perintah harus dengan mengetikkan perintah.
- Graphical User Interface (GUI) – berbasis grafis, dgn memiliki tampilan berupa menu dan icon-2.

Pengertian CLI

CLI adalah tipe antarmuka dimana pengguna berinteraksi dengan sistem operasi melalui *text-terminal*. Pengguna menjalankan perintah dan program di sistem operasi tersebut dengan cara mengetikkan baris-baris tertentu.

Meskipun konsepnya sama, tiap-tiap sistem operasi memiliki nama atau istilah yang berbeda untuk CLI-nya. UNIX memberi nama CLI-nya sebagai bash, ash, ksh, dan lain sebagainya. Microsoft Disk Operating System (MS-DOS) memberi nama command.com atau Command Prompt. Sedangkan pada Windows Vista, Microsoft menamakannya PowerShell. Pengguna Linux mengenal CLI pada Linux sebagai *terminal*, sedangkan pada Apple namanya adalah commandshell.

Rangkuman : CLI adalah melakukan aktivitas sistem operasi dengan menggunakan perintah teks diakhiri Enter . Untuk menggunakannya , di windows menggunakan Command Prompt (Start -> Run -> ketik cmd -> enter) dan untuk Linux menggunakan Terminal (Applications -> Accesoris -> Terminal)

Pengenalan CLI di Linux

Seperti pada saat akan menginputkan perintah di DOS, command line atau baris perintah di Linux juga diketikkan di prompt dan diakhiri enter untuk mengeksekusi perintah tersebut. Baris perintah merupakan cara yang lebih efisien untuk melakukan sesuatu pekerjaan oleh karena itu pemakai Linux tetap mengandalkan cara ini untuk bekerja. Sebaiknya pemula juga harus mengetahui dan sedikitnya pernah menggunakan perintah baris ini karena suatu saat pengetahuan akan perintah-perintah ini bisa sangat diperlukan.

Berikut ini adalah beberapa contoh perintah yang digunakan di sistem operasi Linux pada mode CLI, baik Desktop maupun Server, yang juga banyak untuk bisa digunakan pada distro yang lain.

1. sudo su / sudo bash

Digunakan untuk login sebagai root/pengguna tertinggi

Sintaks sudo su

2. login

Digunakan untuk login sebagai user lain, namun harus menjadi root dulu untuk bisa menjalankan perintah ini.

Sintaks : login namauser

Contoh : login adam

3. cd

Digunakan untuk berpindah direktori

Sintaks : cd alamat_direktori

Contoh : cd /var/www

4. pwd

Digunakan untuk memperlihatkan di direktori mana posisi kita berada sekarang.

Sintaks : pwd

5. ls

Digunakan untuk melihat isi sebuah direktori.

Sintaks : ls

6. cp

Digunakan untuk melakukan copy file.

Sintaks : cp /direktori/file_yang_ingin_dicopy /direktori tujuan

Contoh : cp /etc/file1.txt /var/www

7. mv

Digunakan untuk melakukan cut atau rename.

Sintaks :

mv /direktori/file_yang_ingin_dicut /direktori tujuan (cut)

mv /direktori/file_yang_ingin_direname /nama_baru_file (rename)

Contoh:

mv /etc/file1.txt /var/www

mv /etc/file1.txt file2.txt

8. mkdir

Digunakan untuk membuat folder baru.

Sintaks : mkdir nama_folder

Contoh : mkdir folder1

9. rmdir

Digunakan untuk menghapus folder.

Sintaks : rmdir nama_folder

Contoh : rmdir folder1

10. touch

Digunakan untuk membuat file baru.

Sintaks : touch nama_file

Contoh : touch file1.txt

11. rm

Digunakan untuk menghapus file.

Sintaks : rm nama_file

Contoh : rm file1.txt

12. more

Digunakan untuk menampilkan isi sebuah file

Sintaks : more nama_file

Contoh : more file1.txt

13. echo

Digunakan untuk menuliskan sesuatu kata atau kalimat ke sebuah file.

Sintaks : echo "isi pesan" nama_file

Contoh : echo "Hai ini adalah contoh pesan" >> file1.txt

14. adduser

Digunakan untuk menambah user baru.

Sintaks : adduser nama_user

Contoh : adduser adamkurniawan

15. addgroup

Digunakan untuk menambah group baru

Sintaks : addgroup nama_group

Contoh : addgroup grup1

16. lsusb

Digunakan untuk melihat perangkat usb yang sedang terkoneksi ke komputer

Sintaks : lsusb

17. lspci

Digunakan untuk melihat perangkat pci yang sedang terkoneksi ke komputer

Sintaks : lspci

18. lshw

Digunakan untuk melihat hardware komputer.

Sintaks : lshw

19. dmesg

Digunakan untuk melihat hardware yang sedang beraktifitas

Sintaks : dmesg

20. top

Digunakan untuk melihat proses yang sedang berjalan, seperti Task Manager pada Windows.

Sintaks : top

21. cpuinfo

Digunakan untuk melihat spesifikasi komputer.

Sintaks : more /proc/cpuinfo

22. meminfo

Digunakan untuk melihat status RAM

Sintaks : more /proc/meminfo

23. clear

Digunakan untuk membersihkan layar

Sintaks : clear

24. halt

Digunakan untuk mematikan komputer, namun harus sebagai root.

Sintaks : halt

25. reboot

Digunakan untuk merestart komputer, namun harus sebagai root.

Sintaks : reboot

26. exit

Digunakan untuk keluar dari terminal.

Sintaks : exit

27. wget

Digunakan untuk mendownload via terminal

Sintaks : wget link_download

Contoh : wget www.insightcalendar.com/Insight_Calendar_1-1_Setup.exe

28. ifconfig

Digunakan untuk melihat konfigurasi ethernet/kartu jaringan.

Sintaks : ifconfig

29. apt-get

Digunakan untuk memperoleh paket/software dari repository ubuntu secara online.

Sintax : apt-get nama_paket

Contoh :

apt-get update (untuk melakukan update repository)

apt-get update wine (untuk mendapatkan paket wine)

30. tar

Digunakan untuk melakukan extract file.

Sintaks : tar [parameter] nama_file

Contoh : tar -xzvf komodo-edit-5.2.4-4343-linux-libc++6-x86.tar.gz

31. nautilus

Digunakan untuk membuka tampilan GUI secara langsung.

Sintaks : nautilus

Contoh : sudo nautilus (menggunakan mode GUI dengan status root)

Penjelasan Singkat CLI / Terminal di Linux dari A – Y

a

adduser = Tambah pengguna ke sistem
addgroup = Tambah grup ke sistem
alias = Buat sebuah alias
apropos = Cari Bantuan halaman manual (man-k)
apt-get = Cari dan menginstal paket perangkat lunak (Debian)
aspell = Periksa Ejaan
awk = Cari dan Ganti teks, database sort / validate / index

b

basename = Strip direktori dan akhiran dari nama file
bash = GNU Bourne-Again Shell
bc = Arbitrary bahasa kalkulator presisi
bg = Kirim ke latar belakang
break = Keluar dari sebuah loop
builtin = Jalankan shell builtin
bzip2 = Compress atau dekompresi file bernama (s)

c

cal = Tampilkan kalender
case = kondisional melakukan perintah
cat = Menampilkan isi file
cd = Mengganti Direktori
cfdisk = Tabel partisi manipulator untuk Linux
chgrp = Mengubah kepemilikan grup
chmod = Mengubah izin akses
chown = Mengubah pemilik file dan grup
chroot = Jalankan perintah dengan direktori root yang berbeda
chkconfig = Sistem layanan (runlevel)
cksum = Cetak byte CRC checksum dan menghitung
clear = Hapus layar terminal

cmp	= Membandingkan dua file
comm	= Bandingkan dua file diurutkan baris demi baris
command	= Jalankan perintah – shell mengabaikan fungsi
continue	= Resume iterasi berikutnya dari suatu loop
cp	= Menyalin satu atau lebih file ke lokasi lain
cron	= Daemon menjalankan perintah yang dijadwalkan
crontab	= Jadwalkan perintah untuk dijalankan di lain waktu
csplit	= Split file ke dalam konteks – potongan ditentukan
cut	= membagi file menjadi beberapa bagian

d

date	= Menampilkan atau mengubah tanggal & waktu
dc	= Desk Kalkulator
dd	= Mengkonversi dan menyalin file, menulis header disk, boot record
ddrescue	= Alat untuk memperbaiki data
declare	= Deklarasikan variabel dan memberi mereka atribut
df	= Tampilkan ruang disk
diff	= Tampilkan perbedaan antara dua file
diff3	= Tampilkan perbedaan di antara tiga file
menggali	= DNS lookup
dir	= Daftar isi direktori singkat
dircolors	= Warna setup untuk `ls`
dirname	= Convert semua pathname ke beberapa path
dirs	= Tampilkan daftar direktori yang diingat
dmesg	= Mencetak pesan-pesan kernel & driver
du	= Perkiraan penggunaan kapasitas file

e

echo	= Tampilkan pesan di layar
egrep	= Cari file untuk baris yang sesuai dengan ekspresi yang diperpanjang
eject	= Mengeluarkan media removable
enable	= Mengaktifkan dan menonaktifkan perintah shell builtin
env	= Environment variabel
ethtool	= Pengaturan kartu Ethernet
eval	= Evaluasi beberapa perintah / argumen
exec	= Menjalankan perintah
exit	= Keluar dari shell
expect	= mengotomatiskan aplikasi yang bebas diakses melalui terminal
expand	= Convert tab ke spasi
eksport	= Set variabel lingkungan
expr	= Evaluasi ekspresi

f

false	= Tidak melakukan apa-apa, tidak berhasil
fdformat	= Tingkat rendah format sebuah floppy disk
fdisk	= tabel partisi manipulator untuk Linux
fg	= Kirim pekerjaan untuk foreground
fgrep	= Cari file untuk baris yang cocok dengan string yang tetap

file = Tentukan jenis file
find = Cari file yang memenuhi kriteria yang diinginkan
fmt = Format ulang tipe teks
fold = Wrap teks agar sesuai dengan lebar tertentu.
for = Memperluas kata-kata, dan menjalankan perintah
format = Format disk atau kaset
free = Tampilkan penggunaan memori
fsck = Memeriksa dan memperbaiki sistem File konsistensi
ftp = File Transfer Protocol
fungsi = Tentukan fungsi macro
fuser = Identifikasi / memutuskan proses yang sedang mengakses file

g

gawk = Cari dan Ganti teks dalam file
getopts = Menguraikan parameter sesuai posisi
grep = Cari file untuk baris yang cocok dengan pola tertentu
group = Cetak nama grup pada pengguna
gzip = Compress atau dekompresi nama file

h

hash = Mengingat seluruh pathname dari sebuah nama argumen
head = Output bagian pertama dari file
help = Tampilkan bantuan untuk perintah built-in
history = Perintah history
hostname = Cetak atau mengatur nama sistem

i

id = Cetak user dan grup id
if = melakukan perintah kondisional
ifconfig = Konfigurasi antarmuka jaringan
ifdown = Menghentikan antarmuka jaringan
ifup = Memulai antarmuka jaringan keatas
import = Menangkap layar server X dan menyimpan sebuah gambar ke file
install = Menyalin file dan mengatur atribut

j

join = gabung garis pada field umum

k

kill = Memberhentikan proses yang sedang berjalan
killall = Memberhentikan proses oleh nama

l

less = Tampilan output satu layar pada satu waktu
let = Melakukan aritmatika pada variabel shell
ln = Membuat hubungan antara file

local = Membuat variabel
locate = Cari file
logname = Cetak nama login
logout = Keluar dari sebuah login shell
look = Tampilan baris yang dimulai dengan string tertentu
lpc = Program Kontrol jalur printer
lpr = Off line print
lprint = Mencetak file / Print file
lprintd = Abort pekerjaan print
lprintq = Daftar antrian print
lprm = Hapus pekerjaan dari antrian print
ls = List informasi tentang file
lsuf = List membuka file

m

make = Sekelompok Kompilasi ulang dari program
man = Bantuan manual
mkdir = Membuat folder baru
mkfifo = Membuat FIFOs (bernama pipa)
mkisofs = Buat hybrid ISO9660/JOLIET/HFS filesystem
mknod = Membuat blok atau karakter file khusus
more = Tampilan output satu layar pada satu waktu
mount = Mount file system
mtools = Memanipulasi file MS-DOS
mv = Memindahkan atau mengubah nama file atau direktori
mmv = Pindahkan massa dan mengubah nama (file)

n

netstat = Informasi Jaringan
nice = Mengatur prioritas perintah atau pekerjaan
nl = Nomor baris dan menulis file
nohup = Jalankan perintah kebal terhadap hangups
nslookup = Query Internet menyebut server secara interaktif

o

open = membuka file dalam aplikasi default
op = Operator akses

p

passwd = Memodifikasi password user
paste = Menggabungkan baris file
pathchk = Periksa nama file portabilitas
ping = Test sambungan jaringan
pkill = memberhentikan proses running
popd = Mengembalikan nilai sebelumnya dari direktori sekarang
pr = Siapkan file untuk dicetak /print
printcap = kemampuan pencetak Database

printenv = Cetak variabel lingkungan
printf = Format dan mencetak data
ps = Status Proses
pushd = Simpan dan kemudian mengubah direktori sekarang
pwd = Cetak direktori kerja

q

quota = Tampilkan penggunaan disk dan membatasinya
quotacheck = Meneliti sistem file untuk penggunaan disk
quotactl = Set kuota disk

r

ram = perangkat disk ram
rcp = Salin file antara dua mesin
read = Membaca baris dari standar input
readarray = Baca dari stdin ke variabel array
readonly = Menandai variabel / fungsi sebagai readonly
reboot = Reboot sistem
rename = Ubah nama file
renice = Ubah prioritas dari proses yang berjalan
remsync = Sinkronisasi remote file melalui email
return = Keluar fungsi shell
rev = Membalikkan baris dari sebuah file
rm = Menghapus file
rmdir = Remove folder
rsync = Remote file copy (Synchronize file pohon)

s

screen = Multiplex terminal, run remote shells via ssh
scp = Secure copy (remote file copy)
sdiff = Menggabungkan dua file secara interaktif
sed = Stream Editor
select = Menerima input keyboard
seq = Print urutan numeric
set = Memanipulasi variabel shell dan fungsi
sftp = Secure File Transfer Program
shift = Pergeseran parameter posisi
shopt = Pilihan shell
shutdown = Shutdown atau restart linux
sleep = Delay/penundaan untuk jangka waktu tertentu
slocate = Cari file
sort = Mengurutkan file teks
source = Jalankan perintah dari file `.`
split = Split file ke dalam fixed-potong
ssh = Secure Shell client (remote login program)
strace = Trace sistem panggilan dan sinyal
su = Gantikan identitas pengguna
sudo = Jalankan perintah sebagai user lain

sum = Mencetak checksum untuk file
symlink = Buatlah nama baru untuk file
sync = Sinkronisasi data pada disk dengan memori

t

tail = Output bagian terakhir file
tar = Tape Archiver
tee = Redirect output ke beberapa file
test = Evaluasi ekspresi kondisional
time = Program Mengukur waktu running
times = User dan sistem waktu
touch = Ubah file timestamps
top = Daftar proses yang berjalan pada sistem
traceroute = Trace Route to Host
trap = Jalankan perintah ketika sebuah sinyal adalah set (Bourne)
tr = Translate, squeeze, dan / atau menghapus karakter
true = Tidak melakukan apapun, berhasil
tsort = Topologi sort
tty = Print filename dari terminal pada stdin
type = menjelaskan perintah

u

ulimit = Batasi pengguna resources (sumber daya)
umask = Para pengguna menciptakan file tersembunyi
umount = Unmount (tidak menaiki) perangkat
unalias = Hapus alias
uname = Informasi sistem print
unexpand = Convert spasi untuk tab
Uniq = Uniquify file
unit = Mengkonversi unit dari satu skala ke yang lain
unset = Hapus variabel atau nama fungsi
unshar = Uraikan catatan arsip shell
until = Mengeksekusi perintah (sampai error)
useradd = Membuat akun user baru
usermod = Memodifikasi akun user
users = Daftar para pengguna yang sekarang ini login
uuencode = Encode file biner
uudecode = Decode file yang dibuat oleh uuencode

v

v = Daftar isi direktori Verbosely (`ls-l-b `)
vdir = Daftar isi direktori Verbosely (`ls-l-b `)
vi = Text Editor
vmstat = Laporan statistik memori virtual

w

watch = Mengeksekusi / menampilkan sebuah program secara berkala

wc = Cetak byte, kata, dan baris menghitung
whereis = Cari pengguna \$ path, halaman manual dan file source untuk program
which = Cari pengguna \$ path untuk file program
while = Jalankan perintah
who = Cetak semua nama pengguna yang sedang log in
whoami = Cetak pengguna saat ini dan nama id (`id-un`)
wget = Ambil halaman web atau file melalui HTTP, HTTPS atau FTP
write = Mengirim pesan ke pengguna lain

X

xargs = Jalankan utility, melewati daftar argumen yang dibangun

y

yes = Cetak string sampai di interrupt

./

= S krip menjalankan perintah shell yang sekarang

